



倍特期货  
BRILLIANT

# 天然橡胶9月展望▶ 橡胶价格偏高，存在回调压力

---

倍特期货有限公司 2020年8月28日  
杜辉 投资咨询资格证号Z0014389



01

天然橡胶市场解析

02

9月份橡胶行情展望

8月份天然橡胶走势保持震荡上涨格局。8月初橡胶主力合约RU2101价格从12000点冲击到12700点。8月中旬价格围绕在12700-12200之间波动，8月下旬再次上涨，截止到8月28日，价格收于12655点。价格上涨的主要因素在于交割品库存不足，9月份合约走势偏强，天然橡胶交割库存接货意愿较强，有利于多头炒作。

橡胶2101(SHFE ru2101)日线

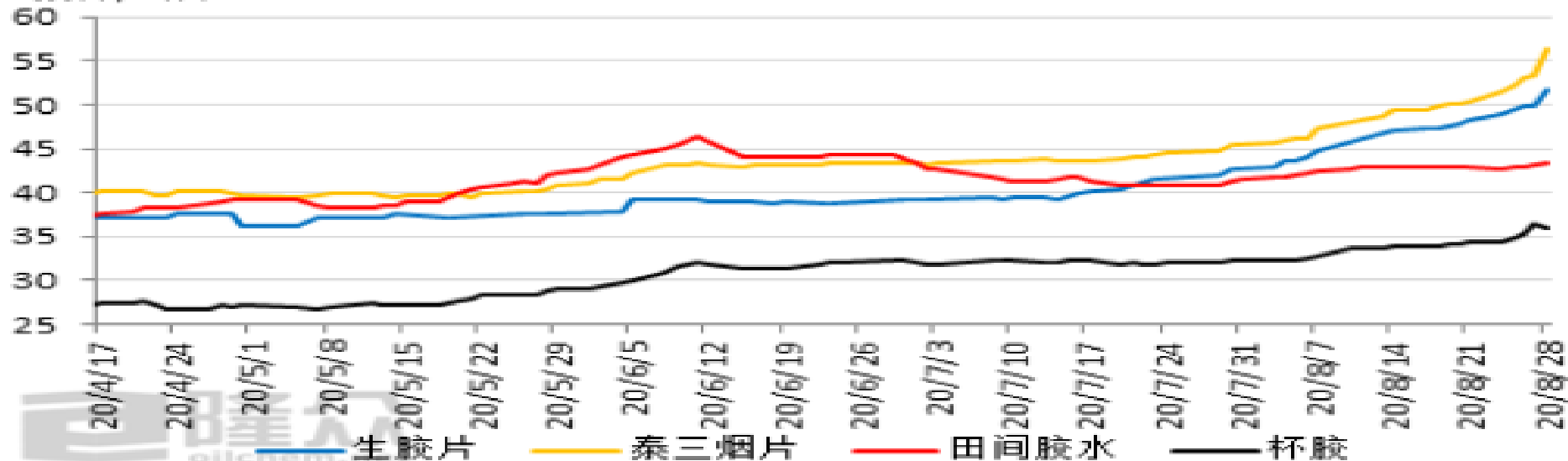
MA组合(5,10,20,40,60,0) MA1 12614.00 MA2 12513.50 MA3 12419.75 MA4 12090.63 MA5 11942.50



## 天然橡胶上游供应情况

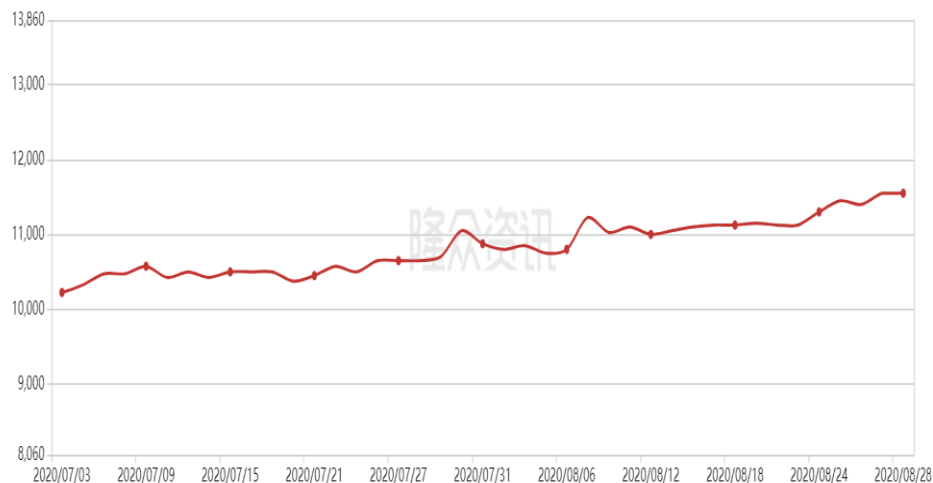
泰国地区原料方面，截至到8月28日，胶水价格43.5泰铢\公斤，杯胶36.1泰铢\公斤，烟片56.37泰铢\公斤，生胶片51.65泰铢\公斤。泰国需求保持稳定，本月原料价格逐步上涨，胶水对杯胶仍有较大优势，干胶产量提升不足。云南产区，西双版纳割胶整体逐步好转，但原料仍然偏紧，原料胶水价格在9.8-10.5元/公斤。海南产区国营进浓乳厂原料胶水报价10500-10800元，浓乳价格高于全乳，部分民营厂原料收购价上涨至11700元/吨，原料整体偏紧。加工厂开工受阻。

泰铢/公斤

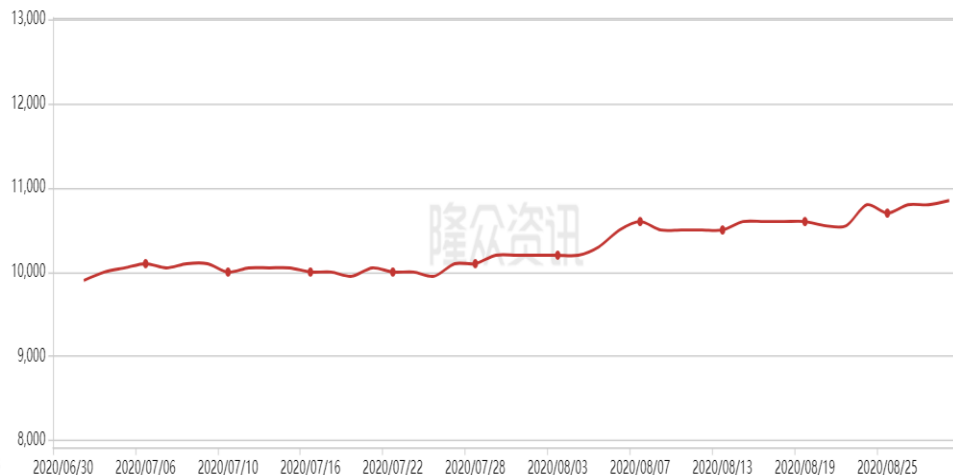


橡胶现货市场，截至8月28日，上海地区现货市场，18年宝岛全乳价格为11550元/吨，云象价格为11550元/吨，广垦价格为11550元/吨。越南3L胶报价11450元/吨，标二报价11200元/吨。云南昆明SCR5价格为10900元\吨，TSR9710报价11000\吨。青岛地区，泰国STR20报价1400美元\吨，混合胶报价10700元\吨。合成橡胶市场方面，原料丁二烯报价5400元\吨，齐鲁丁苯山东8830元\吨，齐鲁顺丁8200元\吨。

单位:元/吨 ● 天然橡胶-SCRWF-云南-上海-挂牌价-华东地区



单位:元/吨 ● 天然橡胶-STR20 MIX-船货-泰国-青岛保税区-挂牌价-保税区



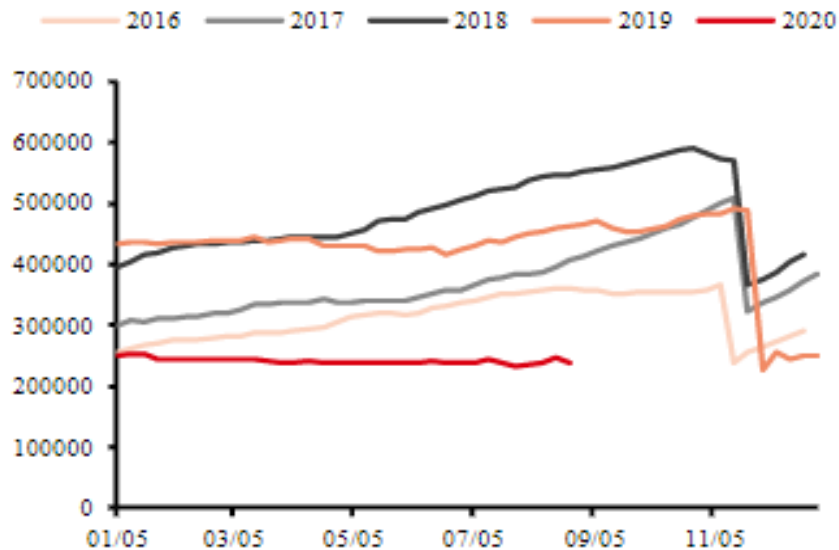
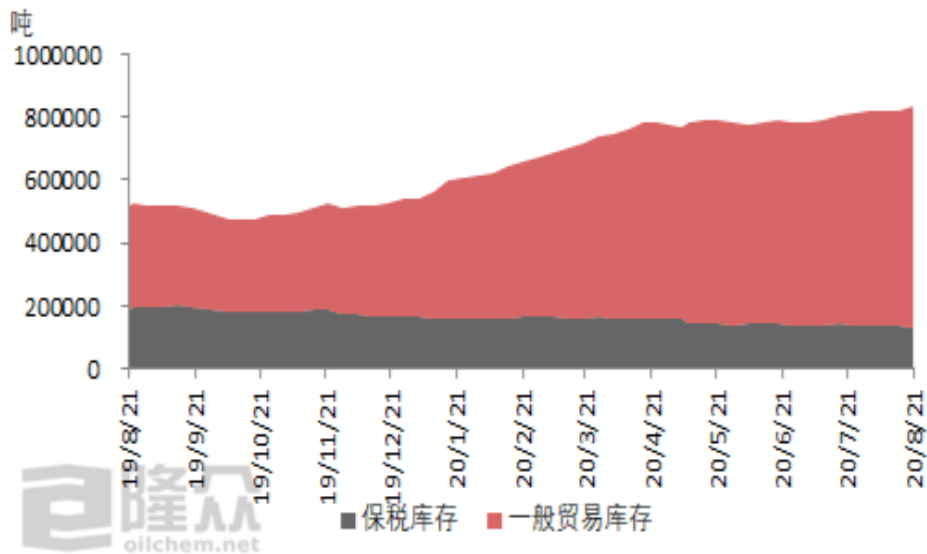
中国海关总署8月公布的数据显示，2020年7月中国进口天然及合成橡胶（含胶乳）合计67.7万吨，同比增22%。2020年1-6月中国进口天然及合成橡胶（含胶乳）共计380.9万吨，较2019年同期的362.8万吨增加5%。泰国海关最新公布的数据显示，泰国2020年7月份天然胶出口量为30.69万吨（含乳胶及混合胶），环比减少2.42万吨，同比去年同期增减少8.49%。2020年1-7月份泰国天然橡胶总出口量252.95万吨，同比去年同期减少4.62%。越南海关最新公布的数据显示，2020年7月份越南橡胶出口总量为20.28万吨，环比上涨48.7%，同比上涨21%。2020年1-7月份越南橡胶总出口量68.44万吨，同比减少12.65%。

2020年7月中国天然橡胶进口数据统计表

产品名称		当月数量 (吨)	累计总量 (吨)	当月金额 (万美元)	累计 金额 (万 美元)	当月均 价(美 元/ 吨)	累计均 价(美 元/ 吨)	环比 (%)	同比 (%)	累计同 比 (%)
标准胶	技术天然胶	97602.88	662430.67	11853	89759	1214.41	1354.99	+29.41%	-55.77%	-25.73%
	天然胶乳	36692.87	282455.81	3699	30328	1008.10	1073.73	-19.30%	+7.51%	-5.26%
	天然胶烟片	13624.57	74014.23	1794	10886	1316.74	1470.80	+66.03%	-4.38%	-15.66%
	其他初级形状的天然胶	5321.80	15631.65	654	1975	1228.91	1263.46	+154.88%	-80.91%	-81.62%
	小计	153242.12	1034532.36	18000	132948	1174.61	1285.10	+16.82%	-48.39%	-24.09%
混合胶	天然胶与合成胶混合物	355485.50	1899431.15	44162	257236	1242.30	1354.28	+36.11%	+168.05%	+31.31%

青岛地区天然橡胶总库存继续走高。截至8月21日，青岛地区天然橡胶保税库存13.33万吨，较7月24日下跌0.46万吨，跌幅3.34%。青岛地区天然橡胶一般贸易库存70.3万吨，较7月24日上涨2.95万吨，涨幅4.38%。

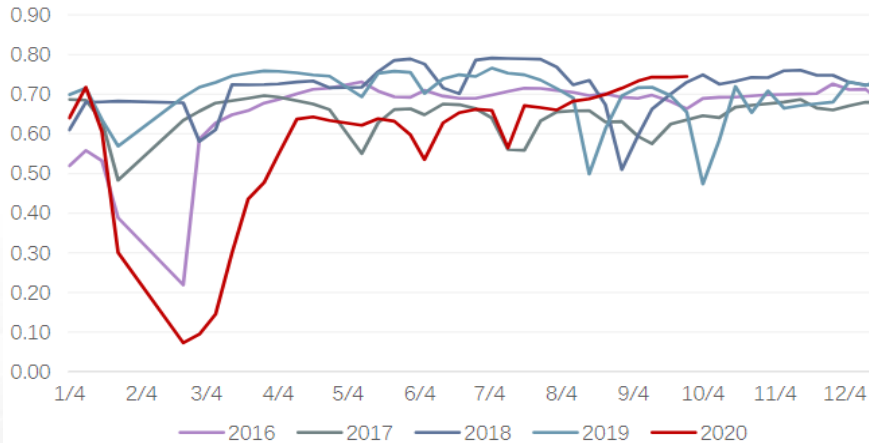
上期所库存方面，截至到8月28日，天然橡胶库存为21.1万吨，少于去年同期水平。



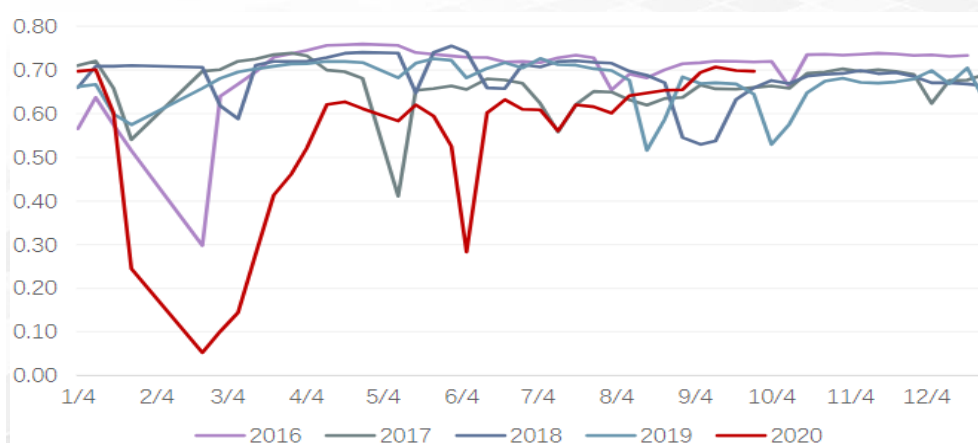


下游需求方面，截止8月27日，国内半钢胎开工率为69.72%，同比上涨0.62%。厂家装置运行平稳，厂家出货方面，内销市场国内一线品牌厂家出货较好，外销市场处于集中出货期，对工厂整体出货量有支撑。库存方面，厂家整体库存变化不大，目前工厂集中排产雪地胎及外销订单，内销产能受限，个别工厂内销市场常规型号存缺货现象。国内全钢胎开工率为73.09%，同比上涨7.2%。整体来看全钢胎厂家开工受外销及配套市场支撑，开工仍高于去年同期水平。厂家出货方面，轮胎厂家内销市场出货一般，市场仍以一线品牌为主导，外销市场及配套市场出货较好。厂家库存方面，全钢轮胎样本厂家库存仍处于30天以上的水平，个别工厂库存小幅增加。

### 全钢胎开工率



### 半钢胎开工率



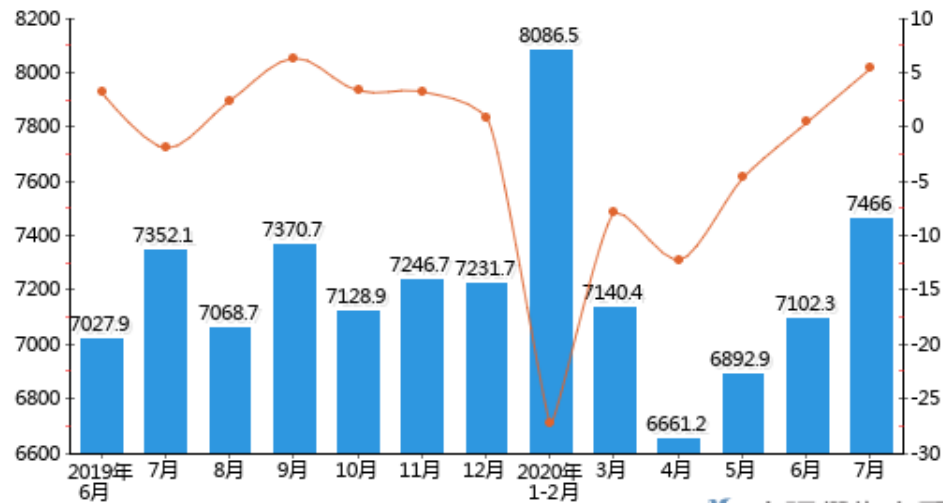


2020年7月全国橡胶轮胎外胎产量7466万条，同比增长5.5%，2020年1-7月全国橡胶轮胎外胎产量为42438.2万条，累计下降14%。

2020年1-7月全国橡胶轮胎外胎产量分月数据

时间	当期值(万条)	累计值(万条)	同比增长(%)	累计增长(%)
2020年2月	0	8086.5	0	-27.2
2020年3月	7140.4	15205.9	-7.8	-19.4
2020年4月	6661.2	21807.2	-12.2	-17.4
2020年5月	6892.9	28719.3	-4.6	-14.6
2020年6月	7102.3	35697.8	0.5	-12.1
2020年7月	7466	42438.2	5.5	-14

橡胶轮胎外胎产量月度数据

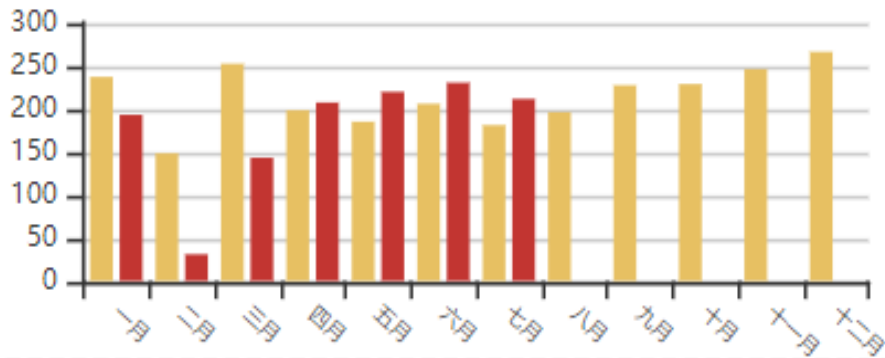


中汽协数据显示，7月份产销分别完成220.1万辆和212万辆，环比分别下降5.3%和8.2%，同比分别增长21.9%和16.4%，同比连续2个月2位数正增长。7月新能源汽车产销分别完成10万辆和9.8万辆，环比下降2.4%和5.5%，同比增长15.6%和19.3%，年内首度实现同比正增长。

乘联会8月发布数据显示，8月第一周至第三周日均零售达3.7万辆，同比增长12%。第三周的加速回暖进度超预期，市场零售平稳向好。

## 汽车月度销量

单位：万辆



乘联会主要厂商8月周度零售数量和增速



天然橡胶期货交割品不足是多头炒作的主要逻辑，同时金九银十消费旺季的到来，也促进天然橡胶的消费，共同推动8月份天然橡胶价格的上涨。目前天然橡胶主力合约RU2101合约价格在12800左右，这个价格离着去年的高位13000点仅有200点距离。受制于库存影响，混合胶价格上涨速度明显低于天然橡胶，不断推升非标套利价差，所以未来天然橡胶进口量预期保持高位，青岛地区库存仍处于增长态势。对于天然橡胶多头炒作而言，云南替代指标的下达预期有32万吨原料进入，将缓解原料不足的情况，但目前云南各口岸仍处封闭状态，需要持续关注。技术层面，天然橡胶短期处于5浪上涨阶段，后期有望出现中期调整，预期9月份RU2101合约价格维持在12200-13000点波动。交易方向上，我们更偏向于利用低价买入橡胶操作。



# THANKS