



倍特期货
BRILLIANT

股指期货8月展望▶ 行情分化，震荡为主

倍特期货有限公司 2020年7月29日
杜辉 投资咨询资格证号Z0014389



01

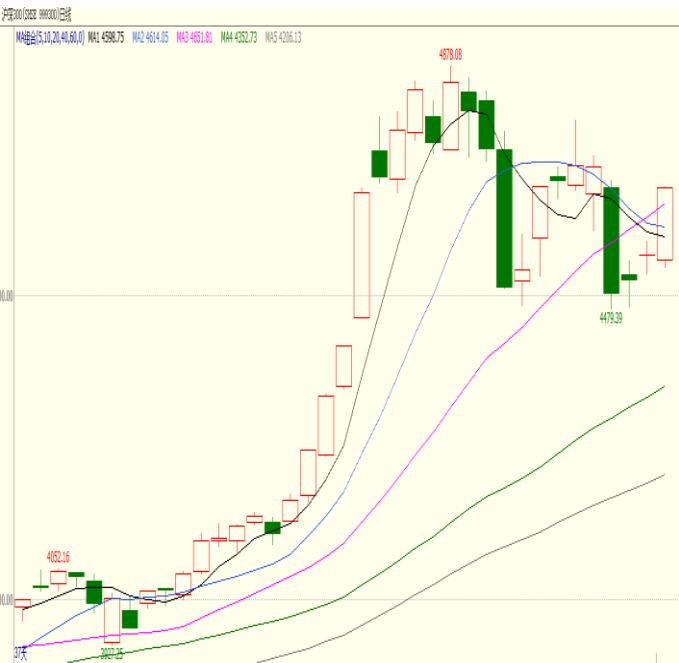
股指市场情况解析

02

8月份股指行情展望

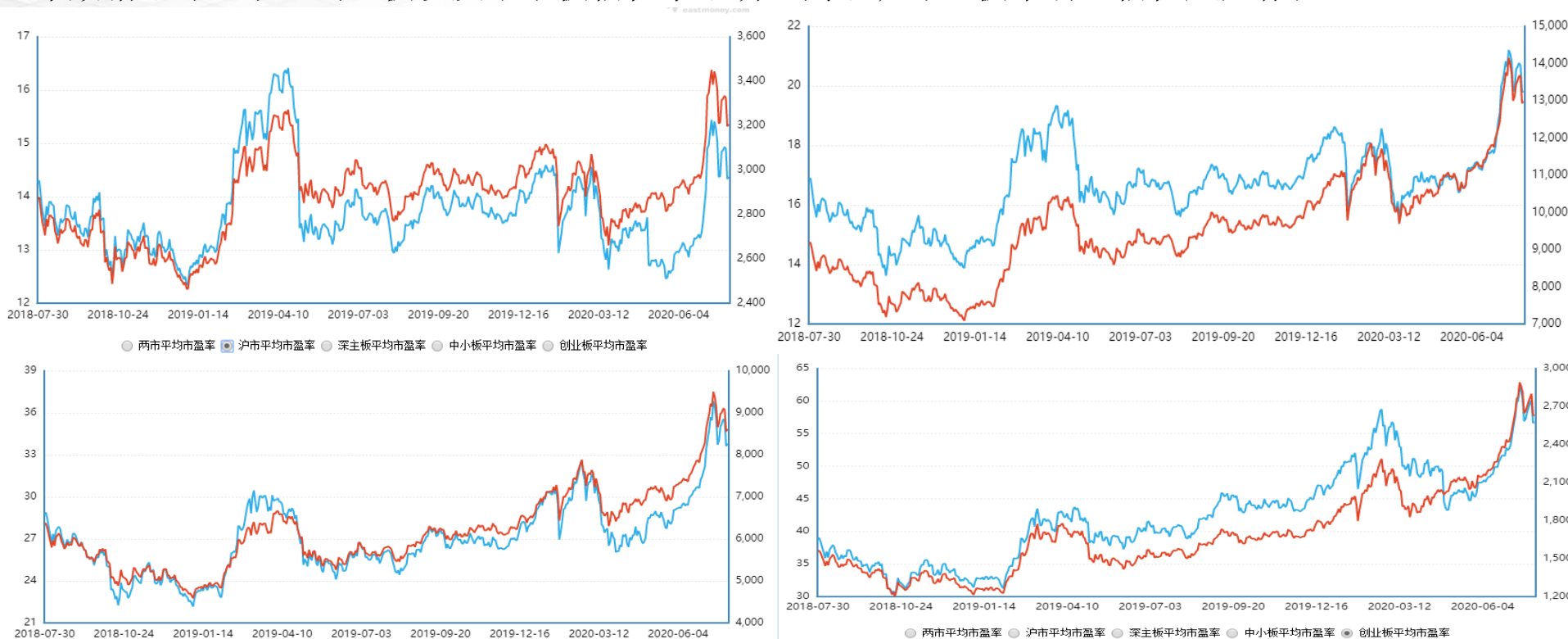
国内股市主要指数走势

7月A股整体波动加大，月初股市大幅上涨，沪深300指数冲击到4878点，涨幅超过700点，成交量迅猛放大，券商、银行等大蓝筹股表现积极。7月中旬开始，股市逐步见顶回落，沪深300指数出现两次单日跌幅超过4%的行情，股市结构转弱，持续到月底。截止到7月29日，沪深300指数月涨幅12.37%，中证500指数月度涨幅11.35%，上证50月度涨幅10.24%。



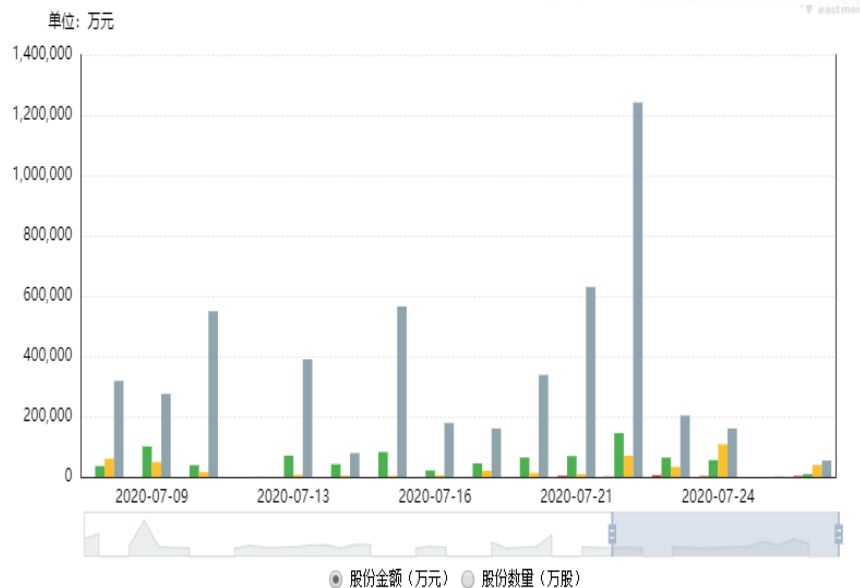
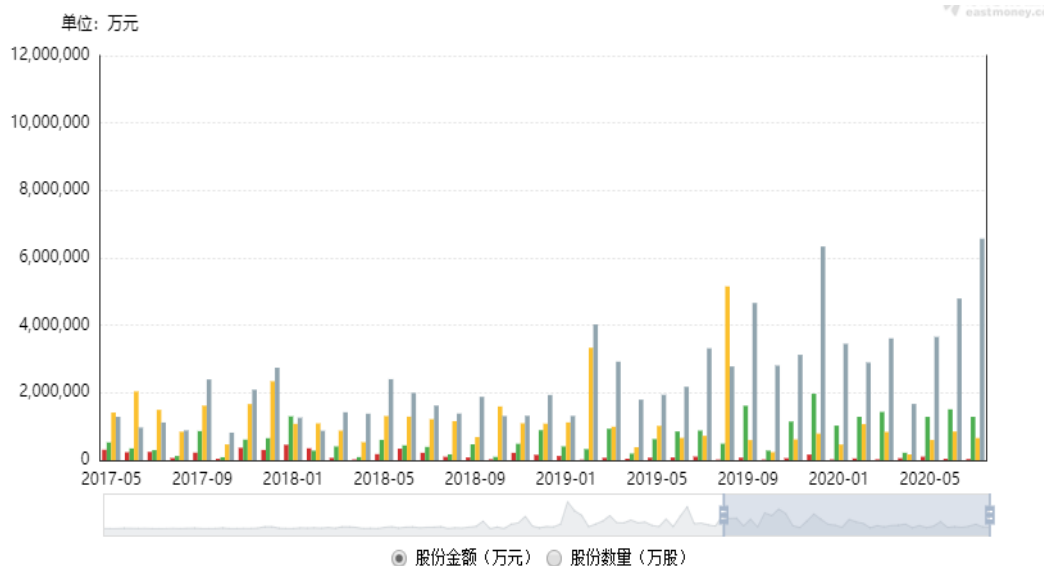
股市主要指数估值体系

沪市平均市盈率15倍，深市平均市盈率20倍，中小板平均市盈率34倍，创业板平均市盈率57倍。2年数据跟踪显示，创业板以及中小板估值水平明显高于沪深主板市场，估值风险存在。



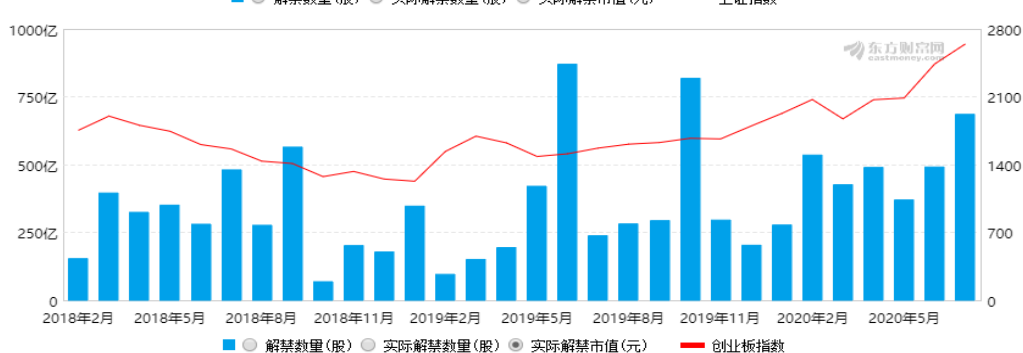
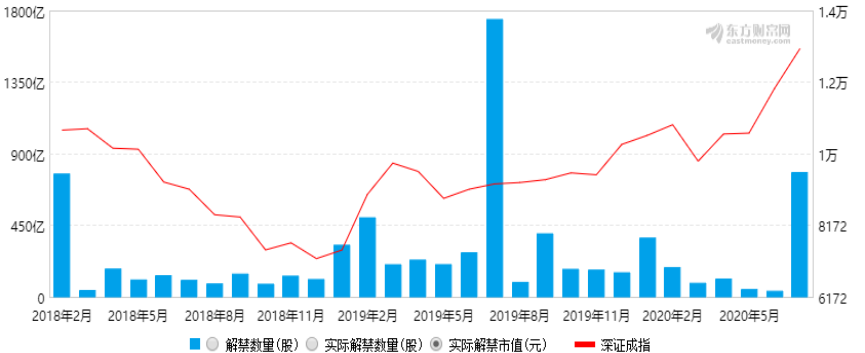
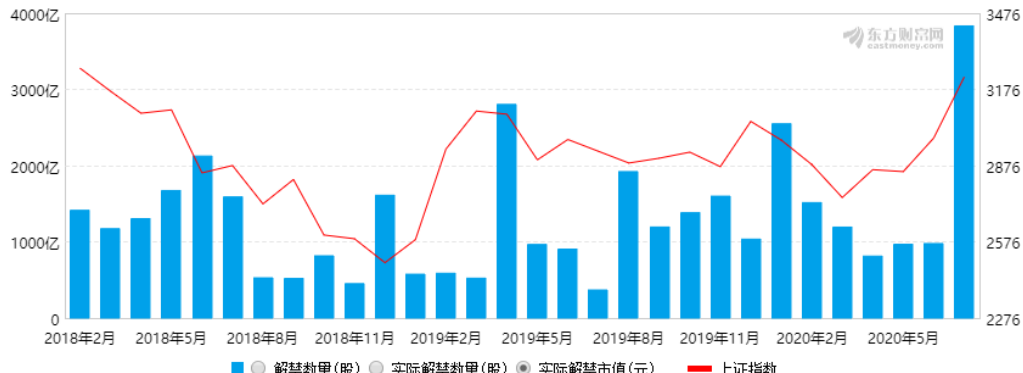
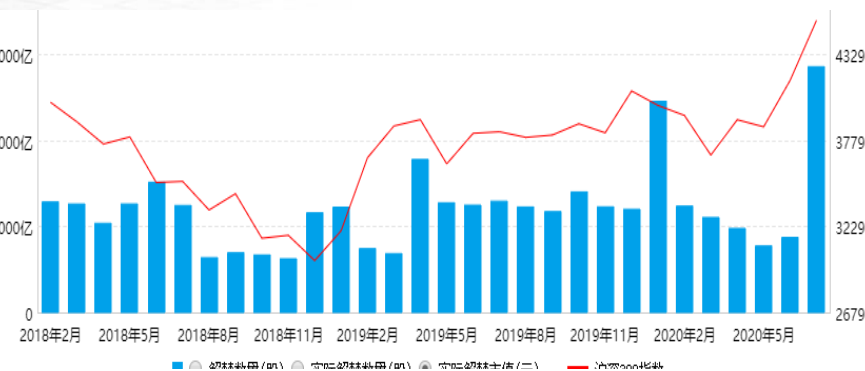
股东情况

2020年7月份，上市企业股东减持创年内新高，减持约657亿元，高管减持约128亿元。增持方面，股东增持约65亿元，高管增持约4亿元。数据显示，股市上涨，股东以及高管减持意愿增加明显。



限售解禁

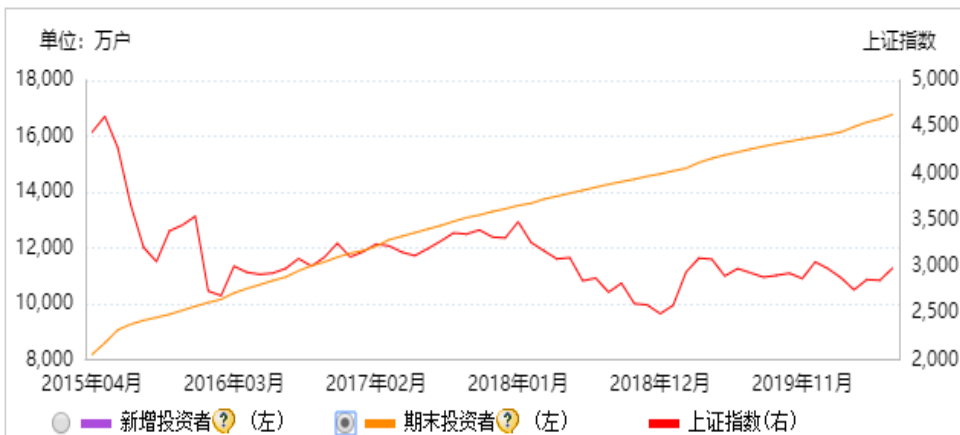
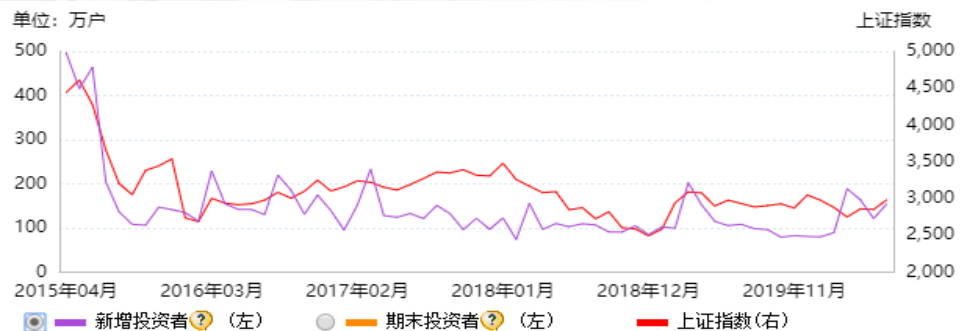
2020年7月份，限售解禁市值达到5718亿元，创最近2年以来的新高，隐形抛售压力增加。6月份限售解禁数据仅为1741亿元。7月份创业板解禁685亿元，中小板解禁420亿元，深圳主板市场解禁780亿元，上海主板市场解禁3224亿元。



股指市场情况解析



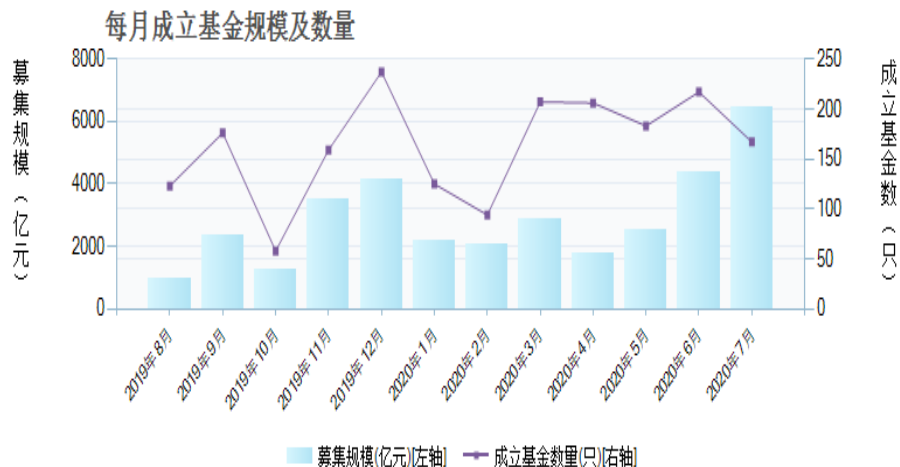
股票新增账户统计，6月份新增154.9万户，环比增加27.58%，同比增加46.71%，属于中位数数据。期末投资者累计1.68亿户，其中A股账户1.67亿户，B股账户239万户。



数据日期	新增投资者?			期末投资者? (万户)		
	数量(万户)	环比	同比	总量	A股账户	B股账户
2020年06月	154.90	27.58%	46.71%	16774.32	16711.52	239.85
2020年05月	121.41	-25.99%	5.34%	16619.42	16556.51	239.87
2020年04月	164.04	-13.26%	7.14%	16498.00	16435.02	239.87
2020年03月	189.12	111.21%	-6.60%	16333.96	16270.85	239.90
2020年02月	89.54	11.83%	-10.15%	16144.84	16081.57	239.91
2020年01月	80.07	-1.06%	-21.78%	16055.30	15991.80	239.95
2019年12月	80.93	-2.08%	-5.17%	15975.24	15910.66	240.18
2019年11月	82.65	4.12%	-21.26%	15894.31	15828.32	240.52
2019年10月	79.38	-17.55%	-12.61%	15811.65	15745.10	240.68
2019年09月	96.28	-2.37%	5.81%	15732.27	15665.63	240.72
2019年08月	98.62	-9.10%	-7.88%	15636.00	15569.26	240.78
2019年07月	108.49	2.76%	-1.21%	15537.38	15470.56	240.82
2019年06月	105.58	-8.40%	2.43%	15428.88	15361.90	240.95
2019年05月	115.26	-24.72%	4.49%	15323.31	15256.18	240.99
2019年04月	153.11	-24.38%	58.02%	15208.05	15140.74	241.06
2019年03月	202.48	103.19%	29.97%	15054.94	14987.51	241.07
2019年02月	99.65	-2.66%	34.23%	14852.46	14784.89	241.09
2019年01月	102.37	19.96%	-16.65%	14752.81	14685.17	241.08

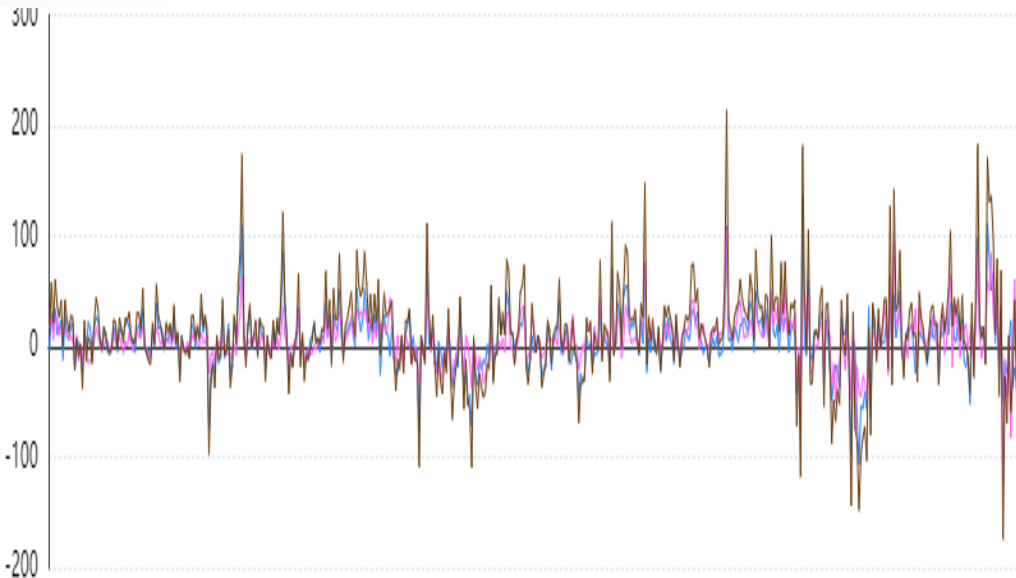
融资融券和基金

2020年7月份融资融券数据出现较大变化，7月1日融资融券余额从11763亿元，7月23日数据增加到14063亿元，7月27日降为13920亿元。数据显示，7月份杠杠资金入市情况加速，月度累计超过2100亿。新发基金方面，7月份成立基金规模超过6000亿元，创年内新高，发行规模逐步扩大。



北向资金

截止到7月27日，沪股通当月净流入255.51亿元，深股通当月净流入289.05亿元。北上资金当月净流入544.56亿元。分时间来看，7月上旬，北上资金保持持续买入状态，在7月2日出现单日196.94亿元的买入。7月中旬开始，资金出局情况明显，其中7月14日以及7月24日，分别出现170.94亿元以及157.55亿元的卖出，创年度最高水平。



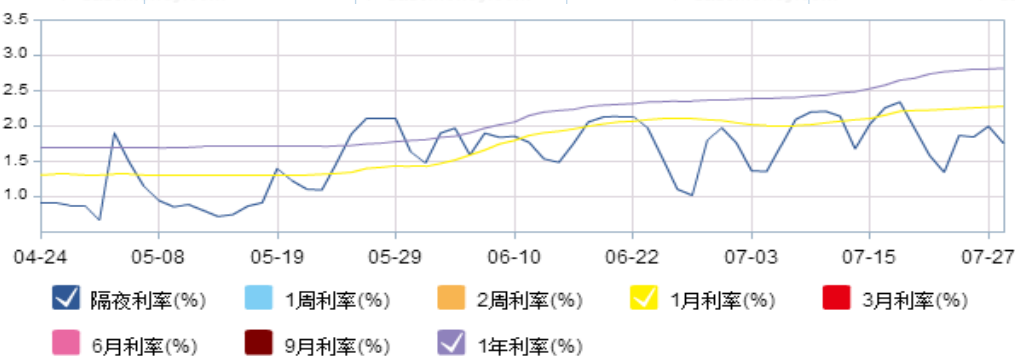
日期	沪深300 涨跌幅	北向资金今日增持估计		北向资金今日持股	
		市值	占全市场 比(%)	市值	占全市场 比(%)
2020-07-27	0.51%	-12.224亿	-0.02%	1.87万亿	3.03%
2020-07-24	-4.39%	-157.55亿	-0.26%	1.86万亿	3.03%
2020-07-23	-0.04%	-35.39亿	-0.06%	1.97万亿	3.08%
2020-07-22	0.50%	42.814亿	0.07%	1.96万亿	3.06%
2020-07-21	0.23%	-28.29亿	-0.04%	1.95万亿	3.05%
2020-07-20	2.98%	-56.87亿	-0.09%	1.93万亿	3.04%
2020-07-17	0.63%	12.024亿	0.02%	1.89万亿	3.07%
2020-07-16	-4.81%	-65.74亿	-0.11%	1.87万亿	3.04%
2020-07-15	-1.29%	-23.68亿	-0.04%	1.98万亿	3.08%
2020-07-14	-0.95%	-170.94亿	-0.26%	1.99万亿	3.05%
2020-07-13	2.10%	71.554亿	0.11%	2.03万亿	3.07%
2020-07-10	-1.81%	-40.28亿	-0.06%	1.98万亿	3.06%
2020-07-09	1.40%	84.134亿	0.13%	2.00万亿	3.03%
2020-07-08	1.62%	14.104亿	0.02%	1.96万亿	3.01%
2020-07-07	0.60%	101.464亿	0.16%	1.94万亿	3.03%
2020-07-06	5.67%	141.80亿	0.22%	1.90万亿	3.00%
2020-07-03	1.93%	134.424亿	0.22%	1.81万亿	3.01%
2020-07-02	2.07%	196.944亿	0.33%	1.78万亿	3.01%
2020-06-29	-0.71%	-13.494亿	-0.02%	1.68万亿	2.97%
2020-06-24	0.42%	19.774亿	0.03%	1.69万亿	2.96%
2020-06-18	0.48%	9.874亿	0.02%	1.68万亿	2.96%
2020-06-22	0.08%	23.894亿	0.04%	1.66万亿	2.94%
2020-06-19	1.34%	188.264亿	0.33%	1.66万亿	2.94%
2020-06-18	0.67%	52.354亿	0.09%	1.62万亿	2.90%
2020-06-17	0.08%	-24.654亿	-0.04%	1.61万亿	2.88%
2020-06-16	1.51%	42.594亿	0.08%	1.61万亿	2.89%
2020-06-15	-1.20%	-40.124亿	-0.08%	1.57万亿	2.95%
2020-06-12	0.18%	-2.954亿	-0.01%	1.60万亿	2.96%
2020-06-11	-1.08%	3.764亿	0.01%	1.59万亿	2.95%

利率环境

市场利率环境中，7月份LPR利率延续了6月份的水平，保持在一年期3.85%的水平。10年期国债收益率，7月份利率水平保持稳定，月初利率维持在2.85%，截止到7月27日，利率维持在2.88%。上海银行间拆借利率1年期利率在7月份逐步走高，隔夜利率保持稳定。

日期	LPR_1Y利率(%)	LPR_5Y利率(%)	短期贷款利率: 6个月至1年(含)(%)	中长期贷款利率: 5年以上(%)
2020-07-20	3.85	4.65	4.35	4.90
2020-06-22	3.85	4.65	4.35	4.90
2020-05-20	3.85	4.65	4.35	4.90
2020-04-20	3.85	4.65	4.35	4.90
2020-03-20	4.05	4.75	4.35	4.90
2020-02-20	4.05	4.75	4.35	4.90
2020-01-20	4.15	4.80	4.35	4.90
2019-12-20	4.15	4.80	4.35	4.90
2019-11-20	4.15	4.80	4.35	4.90
2019-10-21	4.20	4.85	4.35	4.90
2019-09-20	4.20	4.85	4.35	4.90

日期	中国：国债收益率(数据来自中国债券信息网, 单位%)				
	2年	5年	10年	30年	10年-2年
2020-07-27	-	2.63	2.88	3.60	-
2020-07-24	2.37	2.60	2.86	3.60	0.49
2020-07-23	2.38	2.64	2.91	3.66	0.53
2020-07-22	2.35	2.63	2.89	3.64	0.53
2020-07-21	2.41	2.63	2.90	3.67	0.49
2020-07-20	2.43	2.67	2.93	3.70	0.51
2020-07-17	2.44	2.70	2.95	3.70	0.51
2020-07-16	2.48	2.71	2.95	3.69	0.47
2020-07-15	2.49	2.74	2.96	3.70	0.47
2020-07-14	2.55	2.83	3.01	3.74	0.45
2020-07-13	2.58	2.89	3.06	3.76	0.47
2020-07-10	2.50	2.84	3.03	3.74	0.53
2020-07-09	2.50	2.90	3.08	3.77	0.58
2020-07-08	2.52	2.85	3.06	3.74	0.54
2020-07-07	2.44	2.79	3.02	3.71	0.57
2020-07-06	2.47	2.75	3.00	3.69	0.53
2020-07-03	2.29	2.61	2.90	3.61	0.60
2020-07-02	2.27	2.58	2.86	3.58	0.59
2020-07-01	2.29	2.60	2.85	3.58	0.56
2020-06-30	2.24	2.55	2.82	3.56	0.58
2020-06-29	2.29	2.59	2.85	3.59	0.56
2020-06-28	2.28	2.57	2.84	3.57	0.56



宏观数据

6月份宏观经济数据全面转暖。中国二季度GDP同比增3.2%，前值下降6.8%，中国上半年固定资产投资（不含农户）同比降3.1%，1-5月降6.3%。中国上半年房地产开发投资同比增1.9%，1-5月为降0.3%。中国6月规模以上工业增加值同比增4.8%，前值增4.4%。中国6月社会消费品零售总额同比下降1.8%，前值降2.8%。6月末广义货币M2的余额是213.49万亿元，同比增长11.1%，比上年同期高2.6个百分点。狭义货币M1的余额是60.43万亿元，同比增长6.5%，比去年同期高2.1个百分点。流通中货币M0的余额是7.95万亿元，同比增长9.5%，上半年净现金投放是2270亿元。贷款方面，6月末本外币贷款余额171.32万亿元，同比增长13%，人民币的贷款余额165.2万亿元，同比增长13.2%，比上年同期高0.2个百分点。上半年人民币贷款增加12.09万亿元，同比多增2.42万亿元。

2020年6月中国重磅经济数据				月 份	当月(亿元)	同比增长	环比增长	累计(亿元)	同比增长	月 份	货币和准货币 (M2)			货币 (M1)			流通中的现金 (M0)		
经济指标	6月 (同比)	5月 (同比)	2019年同期	2020年6月份	19043.59	13.78%	22.86%	123300.00	23.03%	2020年06月份	数量 (亿元)	同比增长	环比增长	数量 (亿元)	同比增长	环比增长	数量 (亿元)	同比增长	环比增长
GDP	3.2% (二季度)	-6.8% (一季度)	6.2%	2020年05月份	15500.00	30.74%	-4.55%	104256.41	24.89%	2020年06月份	2134900.00	11.10%	1.65%	604300.00	6.50%	3.99%	79500.00	9.50%	-0.25%
CPI	2.5%	2.4%	2.7%	2020年04月份	16239.46	85.96%	-46.56%	88756.41	23.92%	2020年05月份	2100200.00	11.10%	0.32%	581100.00	6.80%	1.91%	79700.00	9.50%	-2.21%
PPI	-3.0%	-3.7%	0.0%	2020年03月份	30390.33	55.18%	321.96%	72516.95	15.30%	2020年04月份	2093900.00	11.10%	0.61%	570200.00	5.50%	-0.85%	81500.00	10.20%	-1.81%
M2	11.1%	11.1%	8.5%	2020年02月份	7202.13	-5.74%	-79.38%	42126.62	-2.73%	2020年03月份	2080900.00	10.10%	2.47%	575100.00	5.00%	4.05%	83000.00	10.80%	-5.90%
社会融资增量	34300亿	31900亿	22600亿	2020年01月份	34924.49	-2.09%	224.28%	34924.49	-2.09%	2020年02月份	2030800.00	8.80%	0.38%	552700.00	4.80%	1.32%	88200.00	10.90%	-5.36%
新增贷款	18100亿	14800亿	16600亿	2019年12月份	10769.82	16.04%	-21.00%	168834.91	7.74%	2020年01月份	2023100.00	8.40%	1.84%	545500.00	0.00%	-5.30%	93200.00	6.60%	20.73%
制造业PMI	50.9%	50.6%	49.4%	2019年11月份	13633.17	10.82%	149.25%	158065.09	7.21%	2019年12月份	1986500.00	8.70%	1.28%	578000.00	4.40%	2.40%	77200.00	5.40%	4.36%
外汇储备	31123.28亿	31016.92亿	31192.34亿	2019年10月份	5469.64	-23.41%	-68.94%	144431.92	6.88%	2019年11月份	1961429.56	8.20%	0.81%	562486.52	3.50%	0.78%	73973.82	4.80%	0.79%
工业增加值	-1.3%	-2.8%	6.0%	2019年09月份	17612.44	22.81%	35.01%	139862.28	8.56%	2019年10月份	1945600.55	8.40%	-0.34%	558143.92	3.30%	0.18%	73395.40	4.70%	-0.99%
城镇固定资产投资	-3.1%	-6.3%	5.8%	2019年08月份	13045.18	-0.72%	61.33%	121349.84	6.78%	2019年09月份	1952250.49	8.40%	0.87%	557137.95	3.40%	0.06%	74129.75	4.00%	1.34%
民间固定资产投资	-7.3%	-9.6%	5.7%	2019年07月份	8086.07	-37.13%	-51.69%	108304.66	7.76%	2019年08月份	1935492.43	8.20%	0.84%	556798.09	3.40%	0.68%	73152.62	4.80%	0.64%
房地产开发投资	1.9%	-0.3%	10.9%	2019年06月份	16736.90	-0.30%	41.17%	100218.58	14.35%	2019年07月份	1919410.82	8.10%	-0.10%	553043.11	3.10%	-2.58%	72689.25	4.50%	0.15%
社会消费品零售	-11.4%	-13.5%	8.4%	2019年05月份	11855.46	4.03%	35.76%	63401.17	17.82%	2019年06月份	1921360.19	8.50%	1.60%	567896.18	4.40%	4.29%	72580.96	4.30%	-0.30%
出口	-3.0%	-4.7%	6.15%	2019年04月份	8732.83	-20.52%	-55.41%	71266.22	20.46%	2019年05月份	1891153.70	8.50%	0.34%	544355.64	3.40%	0.69%	72798.46	4.30%	-1.58%
进口	-3.3%	-5.2%	1.93%	2019年03月份	19584.40	71.42%	156.32%	62893.40	29.75%	2019年04月份	1884670.33	8.50%	-0.25%	540614.20	2.90%	-1.27%	73965.76	3.50%	-1.30%
贸易顺差	11889亿	8598亿	12063亿	2019年02月份	7640.64	-25.09%	-78.58%	43309.00	16.89%	2019年03月份	1889412.14	8.60%	1.18%	547575.54	4.60%	3.87%	74941.58	3.10%	-5.72%
				2019年01月份	35668.36	32.84%	284.30%	35668.36	32.84%	2019年02月份	1867427.45	8.00%	0.08%	527190.48	1.60%	-3.38%	79484.72	-2.40%	-9.13%
				2019年01月份	35668.36	32.84%	284.30%	35668.36	32.84%	2019年01月份	1865895.33	8.40%	2.15%	545638.46	0.40%	-1.10%	87470.62	17.20%	19.46%

政治影响

7月份除了经济回暖因素外，政治风险上升。7月中旬美国签署“香港自治法案”。7月下旬，中国驻休斯顿总领馆将被要求关闭，领馆人员将被要求离开。中方作为应对，7月24日上午，中国外交部通知美国驻华使馆，中方决定撤销对美国驻成都总领事馆的设立和运行许可。美国针对中国的政治打压进一步升级，政治风险处于上升期，对股市投资信心风险增加。

另外，中央政治局会议预计召开在即，按照去年的时间推测，预计在7月底左右仍可能召开政治局会议，讨论并部署下半年工作。

经过7月份的宽幅震荡之后，8月份的股市分歧预期将进一步加大。主要来自于三个方面的因素，第一，创业板等指数过高的估值以及对应的业绩增速能否达到预期，明星基金高仓位配置此类股票，未来可持续性存疑。7月份市场利率走稳，宏观经济逐步恢复，周期性行业盈利能力预期回升，市场投资风格能否转换。第二，股市的估值提升，限售解禁抛售的金额迅速上升，大型IPO也有望出现，一级市场吸金能力加速，二级市场增量资金有望减少。同时北上等资金显示，7月中旬开始减持力度加大，局部创年内新高，对目前市场价值认可程度不足。第三，美国大选在即，针对中国的政治敌对加强，甚至有提速可能性，中方反击速度很快，股市对负面信息反应较为迅速。

综合来看，我们认为8月份股指维持宽幅震荡格局，沪深300指数价格波动预期在4300-4800点，区间高抛低吸操作为主。对冲方面，由于政治因素的影响，预期IC合约强于IH合约，可多IC空IH组合策略。



THANKS